



# Verksamhetsplan med budget 2026

## Kävsta folkhögskola

Version: 1

### Godkänd av styrelsen

Mötets ordförande intygar att verksamhetsberättelse med bokslut godkändes av nämnden för regional tillväxt i Örebro län, tillika folkhögskolans styrelse.

\_\_\_\_\_  
Datum

\_\_\_\_\_  
Namnteckning

\_\_\_\_\_  
Namnförtydligande

## **Verksamhetsplan med budget 2026**

Kävesta folkhögskola

Lisa Rosander, rektor

2026-01-08

# Innehåll

|       |  |    |
|-------|--|----|
| 1.    | Inledning.....                                   | 5  |
| 2.    | Övergripande styrning .....                      | 7  |
| 2.1   | Statens syfte .....                              | 7  |
| 2.2   | Region Örebro läns styrning .....                | 7  |
| 2.2.1 | Styrelsens mål och uppdrag .....                 | 8  |
| 2.2.2 | Den regionala utvecklingsstrategin .....         | 8  |
| 2.2.3 | Budget 2026 (tkr) .....                          | 10 |
| 3.    | Organisation .....                               | 11 |
| 3.1   | Politisk organisation .....                      | 11 |
| 3.2   | Förvaltningsorganisation .....                   | 11 |
| 3.3   | Skolans organisation.....                        | 12 |
| 3.3.1 | Ledningsgrupp .....                              | 12 |
| 4.    | Utbildningar .....                               | 13 |
| 4.1   | Allmän kurs .....                                | 13 |
| 4.1.1 | Målgruppens bakgrund och behov.....              | 13 |
| 4.2   | Profilkurserna i dans, konst och musik .....     | 14 |
| 4.2.1 | Målgruppens bakgrund och behov.....              | 15 |
| 5.    | En kärnverksamhet av god kvalitet .....          | 17 |
| 5.1   | Systematiskt kvalitetsarbete .....               | 18 |
| 5.1.1 | Målformulering och uppföljning .....             | 19 |
| 5.1.2 | Risk- och väsentlighetsanalys.....               | 20 |
| 5.1.3 | Internkontroll .....                             | 20 |
| 6.    | Mål .....  | 21 |
| 6.1   | Mål 1: Goda pedagogiska resurser.....            | 21 |
| 6.1.1 | Framgångsfaktorer för att nå mål 1.....          | 21 |
| 6.1.2 | Särskilda utvecklingsmål.....                    | 24 |
| 6.1.3 | Indikatorer för mål 1 .....                      | 24 |
| 6.2   | Mål 2: Trygghet och delaktighet.....             | 25 |
| 6.2.1 | Framgångsfaktorer för att nå mål 2.....          | 25 |
| 6.2.2 | Särskilda utvecklingsmål.....                    | 27 |
| 6.2.3 | Indikatorer för mål 2 .....                      | 27 |
| 6.3   | Mål 3: Begränsad klimat- och miljöpåverkan ..... | 28 |

|       |   |    |
|-------|---|----|
| 6.3.1 | Framgångsfaktorer för att nå mål 3..... | 28 |
| 6.3.2 | Särskilda utvecklingsmål.....           | 29 |
| 6.3.3 | Indikatorer för mål 3.....              | 29 |
| 7.    | Sammanfattning mål och indikatorer..... | 30 |

# 1. Inledning

Under året 2026 kommer Kävesta folkhögskola att fortsätta arbeta enligt fokusmålet ”utbildning och kompetensförsörjning”. På Allmän kurs ges personer möjlighet att slutföra grundläggande utbildning inom grund- och gymnasieskola. Kävesta är en del av regionens projekt med unga som varken arbetar eller studerar (UVAS).

Arbetslösheten bland unga ökar och utan gymnasiekompetens är det svårt att komma vidare till nästa steg. Hälften av Kävestas deltagare studerar på Allmän kurs. Över 70 procent av deltagarna på Allmän kurs har neuropsykiatrisk funktionsnedsättning och/eller psykisk ohälsa. Folkhögskolan med sin särart bildar deltagare samt främjar individens personliga utveckling och prioriterar personer med särskilda behov. Folkhögskolan innebär för många den första riktiga chansen att lyckas med sina studier och att komma vidare till nästa steg för att kunna bli en aktiv samhällsmedborgare och känna sig inkluderad.

Kävesta arbetar med hög kvalitet och vi är måna om att länets invånare, såväl kursdeltagare som civilsamhället, ska kunna få nytta och glädje av Kävesta folkhögskola. Med skolans kulturinriktning inom konst, dans och musik ges en grund för att kunna lyckas med högre studier inom sitt område. Kävesta bidrar till regionens arbete med att profilera Örebro län som en attraktiv plats för nya talanger. Kävesta har även ett 70-tal platser på internatet som underlättar för alla de deltagare som flyttar in till Örebro och Kävesta för att studera och förbereda sig för nästa steg. Internatet är mycket uppskattat och är alltid fullbelagt. Kävesta är en betydande del i länets kulturella ekosystem – med dansföreställningar, konstutställningar och konserter når regionen genom Kävesta omkring 5 000 externa besökare varje år.

Kävesta arbetar för demokrati och skolans deltagare bildas i vad demokrati innebär, både när det gäller ansvar och skyldigheter. Vidare lägger skolan stort fokus på klimatarbete. Det är viktigt att unga vuxna får en framtidstro och inser sin egen del i påverkansarbetet framåt. Där kommer den demokratiska processen automatiskt in i undervisningen.

Under 2026 kommer skolan att fortsätta arbeta med handlingsplanen för en budget i balans inom tre år (2024–2026) som togs fram hösten 2023 och godkändes av regionala tillväxtnämnden, tillika skolans styrelse, i november samma år.

Förslag till nya statsbidrag kommer att presenteras av Folkbildningsrådet i januari 2026. Förslaget kommer att skickas på remiss fram till april 2026. Som rektor på Kävesta och ledamot i OFI (Offentliga folkhögskolors intresseorganisation) kommer jag att kunna bidra i remissarbetet. Förändrade statsbidrag kan komma att påverka skolans verksamhet. De signaler jag fått hittills är enbart positiva, så jag ser fram

emot förslaget med både spänning och hopp. Att statsbidragsvillkoren kommer att förändras till 2027 tror jag kommer att passa väldigt bra utifrån att Kävesta också fått ett uppdrag av styrelsen inför 2026. Kävesta ska arbeta med att se över möjligheten att komplettera/kombinera befintlig verksamhet, samt ta reda på hur det skulle kunna vara möjligt att kombinera utbildningar för att stärka upp språk- och yrkeskunskap. Nya statsbidragsvillkor kan förhoppningsvis underlätta för nya lösningar och förslag.

Tillsammans är vi med och skapar ett bättre liv och det ger både styrka och mening med det viktiga arbete som väntar oss 2026. Det ska bli spännande och roligt att gå in i det nya året.

Lisa Rosander  
Rektor

## 2. Övergripande styrning

Kävesta folkhögskolas verksamhet finansieras av staten via Folkbildningsrådet, Specialpedagogiska skolmyndigheten samt budgeterade medel från huvudmannen Region Örebro län. Verksamheten styrs ytterst av statens syfte med fördelningen av statsbidrag, men även av regler och riktlinjer som formulerats av Folkbildningsrådet (FBR)<sup>1</sup>. Som en del av Region Örebro län arbetar Kävesta folkhögskola även mot mål som fastställs av regionstyrelsen och regional tillväxtnämnd, tillika skolans styrelse.

### 2.1 Statens syfte

Staten fördelar medel till folkbildningen med syfte att:

1. Stödja verksamhet som bidrar till att stärka och utveckla demokratin,
2. bidra till att göra det möjligt för en ökad mångfald människor att påverka sin livssituation och skapa engagemang att delta i samhällsutvecklingen,
3. bidra till att utjämna utbildningsklyftor och höja bildnings- och utbildningsnivån i samhället, och
4. bidra till att bredda intresset för och öka delaktigheten i kulturlivet.

Statens syfte indikerar att kvaliteten på folkhögskolornas verksamhet inte enbart ska bedömas utifrån de formella kunskaper som deltagarna får med sig från utbildningen. En folkhögskoleverksamhet av god kvalitet ska även göra det möjligt för deltagarna att utvecklas på ett personligt plan, för att bli delaktiga i en stark och fungerande demokrati med ett rikt kulturliv.

### 2.2 Region Örebro läns styrning

Kävesta folkhögskolas styrelse är nämnden för regional tillväxt i Örebro län. Styrelsen har sedan länge beslutat att Kävesta folkhögskola ska arbeta utifrån en estetisk profil. Den estetiska profilen tar sig bland annat uttryck i skolans utbud av profilkurser som medverkar till att bredda intresset för och delaktigheten i kulturlivet.

---

<sup>1</sup> Folkbildningsrådet agerar i myndighets ställe och utvärderar folkbildningens verksamhet i hela landet.

### 2.2.1 Styrelsens mål och uppdrag

Inom fokusområdet utbildning och kompetensförsörjning i *Verksamhetsplan med budget 2026 Regional tillväxtnämnd* finns följande uppdrag för folkhögskolorna:

#### **Mål: Fokusområde 4.3 – Utbildning och kompetensförsörjning**

**Region Örebro län är en drivande kraft för länets aktörer inom kompetensförsörjning för ökad matchning mellan behovet på arbetsmarknaden och utbildningar i länet för att tillvarata samhällets hela kompetensresurs.**

**Uppdrag: Att de regionägda folkhögskolorna bidrar till att förbättra utbildningsnivån i länet.**

**Uppdrag: Att folkhögskolorna med sitt breda utbud verkar för att stärka länets kompetensförsörjning.**

Utifrån dessa mål och uppdrag kommer Kävesta folkhögskola att bedriva undervisning för dem som inte uppnått sina gymnasiebehörigheter (Allmän kurs) och dem som vill fördjupa sina kunskaper och förbereda sig inför högre studier inom dans, konst och musik (profilkurser). Därtill har skolan fått i uppdrag att se över möjligheten att komplettera/kombinera befintlig verksamhet för att tydligare möta nationella och regionala bristyrken och behov.

### 2.2.2 Den regionala utvecklingsstrategin

Region Örebro läns regionala utvecklingsstrategi, Regionens program för hållbar utveckling och Agenda 2030 ligger i linje med statens övergripande syfte med bidrag till folkbildningen: att stötta verksamheter som verkar för ett starkare och mer hållbart samhälle. Kävesta folkhögskola bidrar genom sin verksamhet till att uppnå flera mål inom dessa tre strategier. Program för hållbar utveckling har tre målområden: God hälsa och miljö, Jämlikt och jämställt och Ansvarsfull resursanvändning. Den regionala utvecklingsstrategin har tre övergripande mål som motsvarar de tre aspekterna av hållbarhet. Nedan beskrivs hur Kävesta folkhögskolas verksamhet bidrar till att uppnå flera av de effektmål som anges i den regionala utvecklingsstrategin.

#### **Stark konkurrenskraft (ekonomisk hållbarhet)**

Allmän kurs gör det möjligt för fler människor att klara av sina gymnasiestudier och därmed bli behöriga till eftergymnasiala utbildningar både på yrkeshögskola och högskola/universitet. Kävesta folkhögskolas profilkurser fyller en viktig funktion som brygga mellan gymnasiestudier och högskole-/universitetsstudier inom ämnena dans,



konst och musik<sup>2</sup>. Därmed bidrar verksamheten till att uppnå effektmålet om förbättrad kompetensförsörjning:

| Stark konkurrenskraft – Ekonomisk hållbarhet |  |  |
|--|--|--|
| Effektmål                                    | Indikatorer  | Kävesta folkhögskolas bidrag   |
| Förbättrad kompetensförsörjning              | <p>Öka andelen i befolkningen 25 – 64 år som har minst tvåårig eftergymnasial utbildning.</p> <p>Öka andelen elever avgångna från gymnasieskolan som påbörjat högskolestudier inom 3 år.</p> | <p>Formella behörigheter till eftergymnasiala utbildningar.</p> <p>Färdigheter som krävs för att bli antagen till högre studier i dans, konst och musik.</p> |

Tabell 1: Kävesta folkhögskolas bidrag till stark konkurrenskraft.

### Hög och jämlik livskvalitet (social hållbarhet)

Statens syfte och mål med bidrag till folkbildningen tydliggör att folkhögskolan ska utveckla och stärka demokratin genom att ge människor förmågan att ta makten över sina egna liv. Stora delar av Kävesta folkhögskolas målgrupp riskerar att hamna, eller har redan varit, i ett utanförskap. Till exempel som följd av avbrutna studier, funktionsnedsättningar eller psykisk ohälsa. Skolans utbildningsverksamhet bidrar på flera sätt till att uppnå tre av effektmålen för en hög och jämlik livskvalitet:

| Hög och jämlik livskvalitet – Social hållbarhet |  |   |
|---|--|---|
| Effektmål                                       | Indikatorer  | Kävesta folkhögskolas bidrag  |
| Goda försörjningsmöjligheter                    | <p>Öka andelen förvärvsarbetande 20 – 64 år.</p> <p>Öka andelen elever som slutfört gymnasieutbildning inom fyra år.</p> | Ökar deltagarnas formella och informella kunskaper och därigenom möjligheten att delta i högre utbildning och/eller arbete.       |
| Ökad grad av delaktighet och inflytande         | <p>Öka antalet vuxna som litar på andra människor.</p> <p>Öka andelen vuxna som röstar i allmänna val.</p>               | Erbjuda ett positivt sammanhang för den som tidigare haft negativa erfarenheter av skola, myndigheter och demokratiska processer. |
| God och jämlik folkhälsa                        | Öka andelen vuxna som anser sig ha gott allmänt hälsotillstånd.  | Stötta deltagare med eventuella funktionsnedsättningar, psykisk ohälsa, prestationsångest med mera.                               |

Tabell 2: Kävesta folkhögskolas bidrag till hög och jämlik livskvalitet.

<sup>2</sup> För att bli antagen till högre utbildningar i estetiska ämnen krävs ofta förberedande studier på till exempel folkhögskola.

### God resurseffektivitet (ekologisk hållbarhet)

Kävesta folkhögskola bidrar till att uppnå effektmålet om begränsad klimatpåverkan, bland annat genom att följa Region Örebro läns riktlinjer för miljöarbete. Skolans kök och matsal arbetar även för att minska skolans miljöpåverkan och energianvändning.

| God resurseffektivitet – Ekologisk hållbarhet |  |  |
|---|--|--|
| Effektmål                                     | Indikatorer                                      | Kävesta folkhögskolas bidrag   |
| Minskad klimatpåverkan                        | Minska antalet ton koldioxidekvivalenter per år. | En hög andelen ekologiska och kravmärka livsmedel, minskat matsvinn samt minskad köttkonsumtion. |

Tabell 3: Kävesta folkhögskolas bidrag till god resurseffektivitet.

Undervisningen och särskilda fortbildningsinsatser kan dessutom ge både personal och deltagare ökade kunskaper om och förståelse för vår klimatpåverkan.

### Agenda 2030

Som utbildningsverksamhet bidrar Kävesta folkhögskola till att uppnå en lång rad av FN:s globala hållbarhetsmål, så som de är formulerade i Agenda 2030. Bland annat gäller det ”god utbildning för alla” (mål 4), ”jämskilldhet” (mål 5), ”minskad ojämlikhet” (mål 10) och ”fredliga och inkluderande samhällen” (mål 16)<sup>3</sup>.

### 2.2.3 Budget 2026 (tkr)

| Intäkter                 |                    |         |
|--------------------------|--------------------|---------|
| Statsbidrag              | Folkbildningsrådet | 15 050  |
|                          | SPSM               | 1 164   |
|                          | MYH                | 0       |
|                          | Anställningsstöd   | 0       |
| Uppdragsutbildningar     |                    | 0       |
| Internat och försäljning |                    | 4 357   |
| Övriga intäkter          |                    | 781     |
| Regionbidrag             |                    | 25 022  |
| Summa intäkter           |                    | 46 374  |
| Kostnader                |                    |         |
| Personalkostnader        |                    | -28 804 |
| Övriga kostnader         |                    | -11 844 |
| Övriga kostnader         |                    | -5 726  |
| Summa kostnader          |                    | -46 374 |
| Resultat                 |                    | 0       |

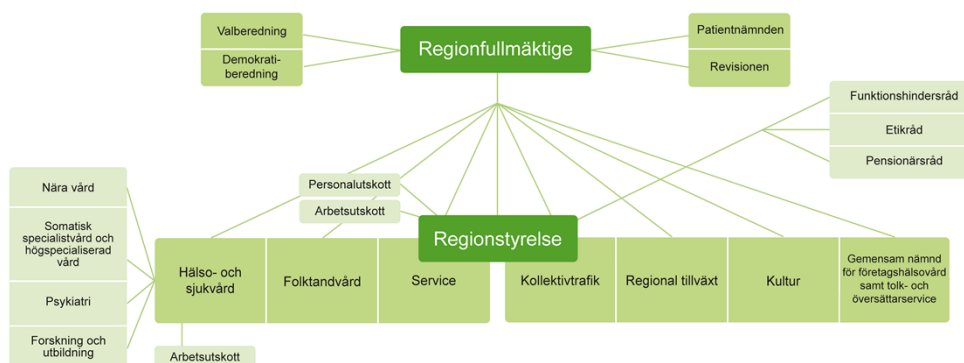
<sup>3</sup> Se <https://www.regeringen.se/regeringens-politik/globala-malen-och-agenda-2030/>.

### 3. Organisation

Region Örebro län är huvudman för Kävesta folkhögskola.

#### 3.1 Politisk organisation

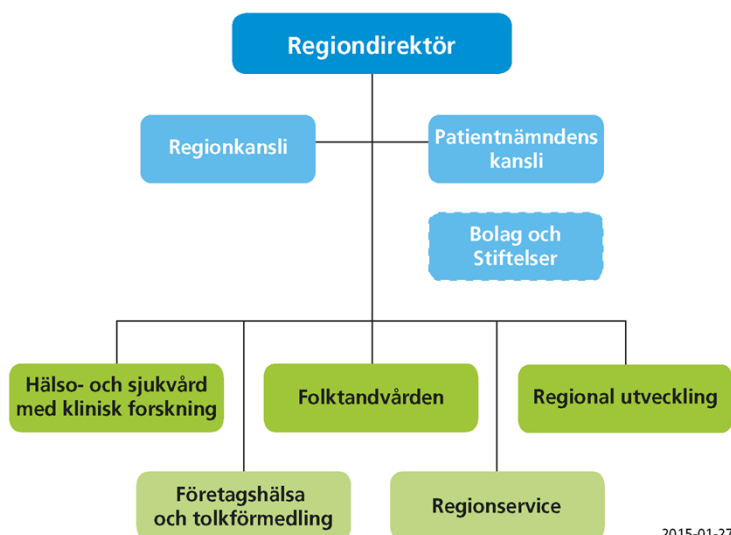
Region Örebro län styrs av en politisk organisation med åtta nämnder. Regional tillväxtnämnden är folkhögskolans styrelse, härnå efter omnamnd som ”styrelsen”.



Figur 1: Region Örebro läns politiska organisation.

#### 3.2 Förvaltningsorganisation

Region Örebro läns verksamhetsorganisation är uppdelad på fem förvaltningar, med respektive förvaltningschef. Kävesta folkhögskola tillhör förvaltningen regional utveckling. Rektors närmaste chef är förvaltningschefen för regional utveckling.



2015-01-27

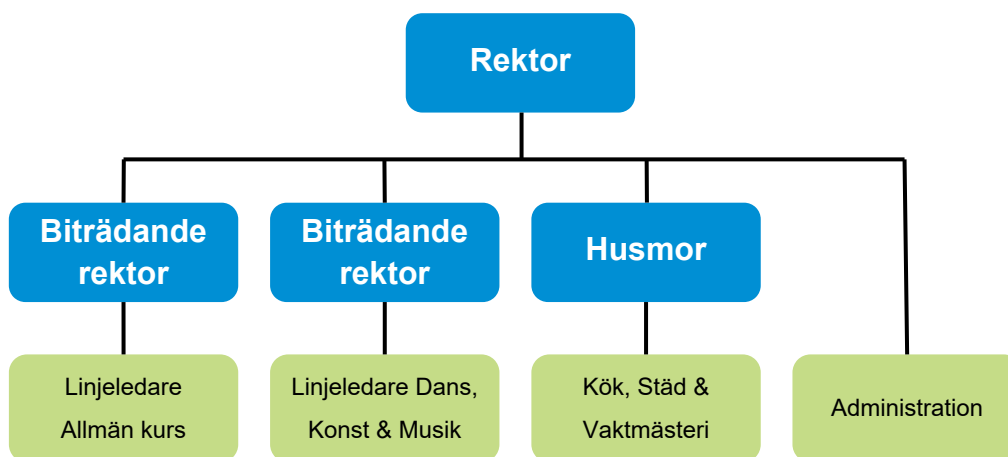
Figur 2: Region Örebro läns verksamhetsorganisation.

### 3.3 Skolans organisation

Kävesta folkhögskolas rektor har det yttersta ansvaret för verksamheten och rapporterar till närmaste chef (förvaltningsdirektör), skolans styrelse, Folkbildningsrådet och Specialpedagogiska skolmyndigheten.

Rektor har delegerat ansvaret för kök, städ och vaktmästeri samt skolans internatboende till husmor. Ansvar för skolans profilkurser är delegerat till en av de två biträdande rektorerna. Ansvar för Allmän kurs är delegerat till den andra biträdande rektorn. Rektor har delegerat ansvaret för IT samt brand och säkerhet.

Skolan har fyra linjeledare som koordinerar undervisningen på respektive utbildning. De rapporterar till sin respektive biträdande rektor. Administrationen rapporterar direkt till rektor och består av de båda biträdande rektorerna, husmor, IT-ansvarig, säkerhetsansvarig, kurator, skolsekreterare, studievägledare samt kommunikatör.



Figur 3: Kävesta folkhögskolas organisation.

#### 3.3.1 Ledningsgrupp

Skolans rektor sammankallar en ledningsgrupp som träffas regelbundet för att samverka och hantera skolgemensamma frågor. Ledningsgruppen består av nio personer: rektor, två biträdande rektorer, husmor, samtliga fyra linjeledare och skolsekreterare.

Lilla ledningsgruppen är ett arbetsutskott till ledningsgruppen och består av rektor, biträdande rektorer och husmor, alla med personalansvar. Lilla ledningsgruppen samarbetar kring personalfrågor som till exempel löne- och bemanningsfrågor, samt förbereder och följer upp frågor till och från ledningsgruppen.

## 4. Utbildningar

Kävesta folkhögskola planerar att fortsätta bedriva sina fyra långa kurser på heltid 2026: Allmän kurs och de tre profilkurserna Danslinjen, Konst- och formgivningslinjen samt Musiklinjen. Allmän kurs och profilkurserna har olika målgrupper och bidrar till att uppfylla statens syfte för folkbildningen på flera olika sätt.

Enligt förordningen för bidrag till folkbildningen ska Allmän kurs utgöra minst 15 procent av varje skolas verksamhet. Kävesta folkhögskola har tidigare fått i uppdrag av styrelsen att ha en jämn fördelning mellan Allmän kurs och profilkurserna. Det finns en stor vinst i att människor med olika bakgrunder och mål med studierna kan träffas och utbyta erfarenheter. Att samtliga målgrupper känner att de tillhör en och samma skola och hålls samman av platsen Kävesta är viktigt för att uppnå statens syfte.

### 4.1 Allmän kurs

Allmän kurs ska erbjuda den som tidigare inte fått chansen att klara av sina studier på högstadie- eller gymnasienivå en möjlighet att bli behörig till yrkeshögskolestudier eller högskolestudier. Studietiden varierar mellan ett och fyra år, beroende på deltagarens studiebakgrund, arbetslivserfarenhet, med mera. För att bli behörig och få studieomdöme behöver man dock alltid studera minst ett år<sup>4</sup>.

Genom att slutföra sina gymnasiestudier kan många av skolans deltagare gå vidare till andra studier eller jobb. Enligt Arbetsförmedlingen har gymnasiekompetens länge visat sig vara en nyckel till att få en anställning, även i lägen då arbetsmarknaden ser ovanligt gynnsam ut. Därmed bidrar Allmän kurs både till att höja kunskapsnivå i samhället och öka individens möjlighet att påverka sin livssituation och samhället.

#### 4.1.1 Målgruppens bakgrund och behov

Deltagarna på Allmän kurs har en gemensam nämnare: de har avbrutit eller aldrig påbörjat gymnasiestudier. På regional nivå avslutar cirka 20 procent av eleverna i grundskolan sina studier utan behörighet till gymnasiestudier. Cirka 25 procent av länets innevånare har heller inte slutfört sin gymnasieutbildning inom fyra år.

Folkhögskolans pedagogik och sociala form visar sig passa många av dem som tidigare inte har trivts eller fått det stöd de behöver i skolan. Studierna på Allmän kurs utgår från ett helhetsperspektiv där diskussioner, samtal och praktiska övningar används istället för prov och examinationer. Gruppen och individens roll i gruppen är

---

<sup>4</sup> För mer information om folkhögskolans behörighetsgivning och studieomdöme, se: <https://www.folkhogskola.nu/om-folkhogskola/behorigheter/>

en viktig hörnsten i pedagogiken. Därför blir folkhögskolan för många ett viktigt socialt sammanhang och första gången de upplever gemenskap i skolan.

Folkhögskolorna har stor frihet att utforma innehållet på Allmän kurs, så länge det motsvarar gymnasiets läroplaner. Det innebär att det finns goda möjligheter att anpassa undervisningen utifrån gruppens intressen, önskemål, vad som händer i världen och individens kunskapsnivå.

På Kävesta folkhögskola får deltagarna gott om tid på sig för att visa att de uppnått grundläggande behörigheter för högre studier. Utbildningen är minst ett år på heltid och utgår ifrån att deltagaren närvarar vid lärarledda lektioner varje dag. Det innebär att deltagarna får möjlighet att vänja sig vid att studera igen, samt att deltagare och lärare kan utveckla en god pedagogisk relation.

Den sociala aspekten av att studera på folkhögskola är viktig, men utmanande, för många deltagare på Allmän kurs. Många som hoppat av sina tidigare studier har gjort det på grund av brister i den sociala miljön (till exempel mobbing eller utanförskap) eller misstro mot skolpersonalen (efter dåligt bemötande eller bristande förmåga att ge eleverna det stöd de behöver)<sup>5</sup>. Därför är det viktigt att Kävesta folkhögskola är en plats där så många som möjligt, oavsett studiebakgrund eller livserfarenheter, kan trivas och känna sig trygga. Skolan har därför under flera år arbetat strategiskt med att stärka stödarbetet med fokus på funktionsnedsättningar och psykisk ohälsa. En hög lärartäthet är avgörande för stödarbete.

## 4.2 Profilkurserna i dans, konst och musik

Folkhögskolornas profilkurser (även kallade ”särskilda kurser”) är en unik studieform som saknar motsvarighet inom övriga utbildningssystemet. På Kävesta folkhögskolas estetiska utbildningar innebär det bland annat att:

- Undervisningen är på heltid, fokuserar helt på hantverket och innehåller inga gymnasiegemensamma ämnen (till skillnad från gymnasiets estetiska program).
- De är CSN-berättigade och tar inte ut några terminsavgifter för själva undervisningen (till skillnad från privata estetiska utbildningar).
- Deltagarna har möjlighet att bo på internat samtidigt som de studerar.

Kävesta folkhögskolas profilkurser är Danslinjen, Konst- och formgivningslinjen samt Musiklinjen. Danslinjen kan i dagsläget erbjuda deltagarna ett års studier, medan Konst- och formgivningslinjen och Musiklinjen erbjuder längre studietid:

---

<sup>5</sup> ”Tio orsaker till avhopp”. Myndigheten för ungdoms- och civilsamhällesfrågor.  
<https://www.mucof.se/publikationer/tio-orsaker-till-avhopp>.

| Utbildning                    | Fokus/innehåll  | Längd    |
|-------------------------------|---|----------|
| Danslinjen                    | Inriktning nutida dans, med fokus på produktion och eget skapande. Förbereder för högre dansutbildningar.   | 1 år     |
| Konst- och formgivningslinjen | Grundutbildning: Breda grundkunskaper i måleri, keramik, textil samt smyckekonst och objekt.  | 1 år     |
|                               | Fristående fördjupningsår: Utveckla ett eget konstnärligt uttryck, förberedelser inför antagningsprov till högre konstutbildningar.   | 1 år     |
| Musiklinjen                   | Jazz-, pop- och rockinriktning eller klassisk inriktning. Utvecklas som musiker eller sångare. Fokus på ensemblespel och konserter. Förbereder inför högre musikutbildningar. | 1 – 2 år |

Tabell 4: Kävsta folkhögskolas profilkurser.

Profilkurserna ska ge deltagarna möjlighet att fördjupa sina färdigheter inom respektive disciplin, samt förbereda sig inför högre studier i estetiska ämnen. Antagningen till högre utbildningar sker vanligtvis genom auditions, arbetsprover eller andra praktiska moment. Folkhögskolans profilkurser förser högre utbildningar med väl förberedda sökande och är en viktig del i "kulturens ekosystem"<sup>6</sup>. Många av profilkursernas deltagare blir aktiva i kulturlivet oavsett om de går vidare till högre estetiska utbildningar eller inte. Folkhögskolestudier kan ge goda förutsättningar att arbeta med estetiska uttryck även på en hög amatörnivå. På lång sikt blir flera av Kävsta folkhögskolas deltagare i sin tur lärare i estetiska ämnen, vilket också bidrar till att öka deltagandet i kulturlivet för en ny generation.

Profilkurserna bidrar även till att bredda intresset för och delaktigheten i kulturlivet genom att anordna en stor mängd kulturevenemang både för interna och externa publik. Alla skolans deltagare får möjlighet att se kulturevenemang som dansföreställningar, konserter och konstutställningar. Profilkurserna arrangerar och deltar också vid många offentliga evenemang, både på skolan och utanför. Det gör Kävsta folkhögskola till en viktig kulturell aktör i länet.

#### 4.2.1 Målgruppens bakgrund och behov

Genom profilkursernas omfattning (minst ett år) och upplägg (heltidsstudier) är det möjligt för deltagare med olika erfarenhet att utvecklas snabbt och förbereda sig för nästa steg. Folkhögskolestudier kan vara det givna steget mellan gymnasiet estetiska program och högskolestudier, eller öppna upp nya möjligheter för den som kanske bara drömt om att utbilda sig inom ett estetiskt ämne, men inte vetat om vilka möjligheter som finns.

<sup>6</sup> Se till exempel <https://www.sverigesfolkhogskolor.se/kontakt/nyheter/folkhogskolan-en-viktig-del-i-kulturens-ekosystem/> och <https://www.sverigesfolkhogskolor.se/for-personal-pa-folkhogskola/kompetensutveckling/folkhogskolan-i-kulturens-ekosystem/>.

Utöver det intensiva arbetet med lektioner, övningar och framträdanden så innebär utbildningarna även att deltagarna reflekterar över sina mål och ambitioner på längre sikt. Självreflektion tillsammans med intensivt arbete kan skapa oro och ge upphov till existentiella frågor som till exempel ”är jag bra nog att komma in på min drömutbildning?”, ”vill jag syssla med konst på heltid; och om jag inte vill det, vem är jag då?”, ”kan man verkligen försörja sig på musik?”, ”håller min kropp för att dansa på heltid”?

För att bemöta deltagare med hög ambition, nervositet för framträdanden och ev oro inför framtiden arbetar Kävesta folkhögskola för att skapa en miljö där deltagare trivs och känner sig trygga. När det finns en bra grund för att kunna skapa goda och nära relationer till kurskamrater och lärare kan deltagarna växa och utvecklas i sin egen takt men med stöd av varandra. Dessutom strävar undervisningen på profilkurserna efter att ge deltagarna redskap och perspektiv för att kunna arbeta på ett hållbart sätt inom sin konstform.



## 5. En kärnverksamhet av god kvalitet

Folkhögskolor har existerat i Sverige sedan 1868, som både komplement och alternativ till ordinarie utbildningsformer. Genom att över lång tid hålla fast vid en pedagogisk grundsyn har folkhögskolan kunnat anpassa studieformen till olika målgrupper och samhällsbehov utifrån de förändringar som sker över tid.

Folkbildningsrådet (FBR) definierar i statsbidragsvillkoren kärnan i folkhögskolans pedagogiska idé och miljö. Folkhögskolorna ska ha som mål att möta ”hela individen där den befinner sig med sina erfarenheter och med individens egna mål som riktmärke”. Vidare menar FBR att studierna ska kännetecknas av ”ett demokratiskt arbetssätt där deltagarna har stora möjligheter till inflytande”. Undervisningen ska baseras på samtal, deltagande och ett ”nära samarbete mellan deltagarna och lärarna, samt deltagarna emellan”. I förlängningen är detta pedagogiska arbetssätt en förutsättning för att folkhögskolorna ska uppfylla statens demokratiska uppdrag, vilket beskrivs som att folkhögskolorna utöver formella kunskaper även ska ”ge kunskaper för förändring, både på individnivå och samhällsnivå”.<sup>7</sup>

FBR lyfter även fram hur en god folkhögskoleverksamhet behöver kunna erbjuda en trygg skolmiljö. Tryggheten kan bland annat uppnås genom att folkhögskolorna, som relativt små enheten, ”skapar en närhet som synliggör varje individ” och att man i socialpedagogiskt syfte även bör erbjuda ”sociala och kulturella aktiviteter utöver den organiserade undervisningen”. Möjligheten till internatboende lyfts också fram som en viktig del av folkhögskolornas sociala miljö.<sup>8</sup>

Utöver dessa definitioner anger FBR en lång rad kriterier som folkhögskolorna ska uppfylla för att erhålla statsbidrag. Till exempel finns krav om lärartäthet, antal kurstimmar, kurslängd, hur stor andel Allmän kurs ska vara samt vilka stödfunktioner folkhögskolornas deltagare ska ha tillgång till. FBR:s kriterier och beskrivning av folkhögskolans pedagogiska idé utgör grunden för vilka arbetssätt, materiella förutsättningar och värderingar som Kävesta folkhögskola behöver för att bedriva en verksamhet av hög kvalitet.

---

<sup>7</sup> Samtliga citat är från ”Statsbidrag till folkhögskolor 2024 – Villkor och fördelning”, sid 10: [https://folkbildningsradet.se/media/vnontjuv/beslutade-villkor-statsbidrag-till-folkhogskolor-2024\\_webb.pdf](https://folkbildningsradet.se/media/vnontjuv/beslutade-villkor-statsbidrag-till-folkhogskolor-2024_webb.pdf)

<sup>8</sup> Samtliga citat är från Statsbidrag till folkhögskolor 2024 – Villkor och fördelning, sid 11.

## 5.1 Systematiskt kvalitetsarbete

Skolans systematiska kvalitetsarbete grundar sig på ett cykliskt arbetssätt där ledningen tillsammans med personal a) planerar, b) genomför och c) utvärderar verksamheten. Denna verksamhetsplan beskriver de övergripande mål som gäller för skolan som helhet, samt hur dessa ska utvärderas och följas upp. Uppföljningen sker i en skolgemensam verksamhetsberättelse som görs en gång per år. Utifrån uppföljningen kan skolan eventuellt revidera befintliga mål eller definiera nya till nästa års verksamhetsplan. Verksamhetsplan och verksamhetsberättelse beslutas årligen av skolans styrelse och rapporteras till Folkbildningsrådet.



Figur 4: Modell för Kävsta folkhögskolas systematiska kvalitetsarbete.

Utöver den skolgemensamma verksamhetsplanen sker planering och uppföljning av enskilda utbildningar eller projekt separat. Ett omfattande utvecklingsarbete sker dessutom löpande i den vardagliga undervisningen. Undervisningen justeras kontinuerligt genom att innehåll, upplägg och genomförande anpassas till enskilda deltagare och grupper behov.

Vissa delar av skolan kan även styras av ytterligare kvalitetssäkrande ramverk, som till exempel livsmedelsverkets reglering eller huvudmannen Region Örebro läns policies.<sup>9</sup>

<sup>9</sup> Se även kapitel 5.1.3 – Internkontroll.

### 5.1.1 Målformulering och uppföljning

Skolan har utformat övergripande mål som gäller för hela verksamheten över lång tid. Dessa anger vad skolans ledning bedömer är centralt för att kunna genomföra en folkhögskoleverksamhet av god kvalitet. De övergripande målen baseras bland annat på extern styrning, till exempel statens syfte med bidrag till folkbildningen, Folkbildningsrådets statsbidragsvillkor och Region Örebro läns policys. Målen för verksamheten påverkas även av interna faktorer – främst deltagarnas och personalens behov – så som de identifierats i skolans risk- och väsentlighetsanalys.

Varje övergripande mål följs av en eller flera framgångsfaktorer. De beskriver vilka resurser, förhållanden eller arbetssätt som bidrar till att uppnå målet. Dessutom definieras vilka indikatorer som används för att följa upp varje mål. Uppföljningen kan ske kvantitativt, med statistik som antingen sammanställts av Folkbildningsrådet eller av skolan själv (till exempel genom skolans gemensamma deltagarutvärdering). Uppföljningen kan även ske kvalitativt, till exempel genom rapporter från en viss del av verksamheten eller sammanställningar från muntliga forum för utvärdering (som medarbetarsamtal, arbetsplatsträffar och deltagarråd).

**Övergripande mål**

**Framgångsfaktorer**

**Indikatorer**

*Figur 5: Struktur för målformulering och uppföljning i Kävesta folkhögskolas systematiska kvalitetsarbete.*

De övergripande målen och framgångsfaktorerna skall som nämnts tidigare ses som långsiktiga strävanden. I vissa fall kan skolan även definiera särskilda utvecklingsmål relaterade till ett övergripande mål eller en viss framgångsfaktor. Dessa avser normalt sett en tidsbegränsad (oftast under närmaste 1 – 3 åren) insats för att stärka eller utveckla en viss aspekt av verksamheten. För 2026 finns fyra särskilda utvecklingsmål.

### 5.1.2 Risk- och väsentlighetsanalys

Kävesta folkhögskola har identifierat tre teman för utvecklingsarbetet på lång sikt:

1. Stöd för deltagare med psykisk ohälsa eller neuropsykiatriska funktionsnedsättningar.
2. Ändamålsenliga lokaler för skolans verksamhet.
3. Hållbar arbetsmiljö för personal.

Dessa teman identifierades redan 2017 efter en genomgång av behov och utmaningar som förts fram under medarbetarsamtal. Att allt fler unga har psykisk ohälsa och neuropsykiatriska funktionsnedsättningar är en insikt som starkt påverkat formuleringen av dessa tre teman, och som syns tydligt även i den omvärldsbevakning som utgörs av Region Örebro läns regionala utvecklingsstrategi.

Risk- och väsentlighetsanalysen förlängdes 2023–2027 för att ledningen bedömde att det behövdes mer tid. Det beror främst på att det är områden som kräver långsiktigt arbete, samt att vissa planerade insatser inte kunde genomföras under pandemin.

### 5.1.3 Internkontroll

Kävesta folkhögskola har, som en del av Region Örebro läns organisation, flera system för intern kontroll av till exempel ekonomi, säkerhet/brand och kemikalier. Skolan rapporterar in avvikelser som handlar om säkerhet i regionens system. Dessutom arbetar köket med intern kontroll i enlighet med bland andra Livsmedelsverkets regler, som följs upp vid regelbundna inspektioner. Särskilda händelser under året rapporteras i skolans verksamhetsberättelse.

## 6. Mål

Kävesta folkhögskola har valt att ha kvar samma tre övergripande mål som tidigare då de är långsiktiga. Måluppfyllelsen kommer att påverkas av de ekonomiska förutsättningar som råder. Skolan gör ständigt justeringar av verksamhetens upplägg för att balansera ekonomi och kvalitet

### 6.1 Mål 1: Goda pedagogiska resurser

**Mål 1:** Kävesta folkhögskola ska ha goda pedagogiska resurser för att kunna möta deltagarnas behov.

Kävesta folkhögskolas kärnverksamhet består av att erbjuda utbildning av god kvalitet. Folkhögskolans pedagogik utgår ifrån att möta varje deltagare där den står, samt att öka både formella kunskaper och bildning. För vissa deltagare blir målet med studierna att uppnå formella kunskaper som:

- Behörigheter till yrkeshögskole- eller högskolestudier.
- Förmåga att klara av antagningsprov till högre utbildningar i estetiska ämnen.

För andra deltagare kan studierna främst innebära ökad bildning och personlig utveckling i form av att:

- Få en ny och positiv bild av studier och myndighetskontakter.
- Komma till insikt om att studier inte är rätt väg framåt just nu.
- Uppleva och pröva nya kulturella aktiviteter.
- Komma underfund med vad man vill göra efter Kävesta folkhögskola.
- Öka sin egenmakt och anställningsbarhet.
- Öka sin framtidstro och delaktig i samhället

#### 6.1.1 Framgångsfaktorer för att nå mål 1

Skolan har identifierat sex framgångsfaktorer för att ha goda pedagogiska resurser för att kunna möta deltagarnas behov:

1. Hög lärartäthet
2. Kompetensutveckling
3. Organisation och ekonomi för arbete med särskilt stöd
4. Ändamålsenliga lokaler
5. Hållbar arbetsmiljö för personalen
6. Ledning och organisation

## Hög lärartäthet

Lärartätheten är viktig för att kunna arbeta enligt folkhögskolans pedagogik, som vilar på idén om en stark pedagogisk relation mellan deltagare och lärare. Genom att ha få deltagare per lärare kan samtal och nära samarbete ges den tid som krävs för att se varje deltagares och grupps behov och anpassa undervisningen därefter. En hög lärartäthet gör det även möjligt att arbeta med:

- Formella forum för att följa upp deltagarnas utveckling, som till exempel mentorsamtal och deltagargenomgångar.
- Möjlighet att dela in grupper i olika nivåer.
- Informella samtal mellan lärare och deltagare.

## Kompetensutveckling

Kävesta folkhögskola behöver erbjuda all personal fortbildningsmöjligheter, både för att utveckla skolans kompetens att möta deltagare och vara en attraktiv arbetsgivare. Kompetensutvecklingen kan genomföras utifrån enskilda medarbetares, arbetslags eller hela verksamhetens behov. De kan vara ämnesspecifika, det vill säga inom exempelvis nutida dans eller historia. Det kan även vara generella ämnesområden som AI och bemötandefrågor. Sedan flera år pågår ett arbete att stärka kompetensen inom stöd genom att stärka kompetens inom KASAM (känsla av sammanhang), folkhögskolans särart och Neuropsykiatriska funktionsnedsättningar.

Skolan ämnar arbeta vidare utifrån den fortbildningsinsats om säkerhet och krisberedskap som genomfördes 2025.

## Organisation och ekonomi för arbete med särskilt stöd

Utöver en hög lärartäthet behöver Kävesta folkhögskola även arbeta strukturerat med att erbjuda deltagarna särskilt stöd. Genom en god organisation för att identifiera deltagarnas behov kan skolan dels anpassa undervisningen, dels söka extra medel för stöd till deltagare med funktionsnedsättningar från både Specialpedagogiska skolmyndigheten och Folkbildningsrådet<sup>10</sup>.

Kävesta folkhögskola har under lång tid haft ungefär dubbelt så många deltagare med någon typ av funktionsnedsättning och/eller psykisk ohälsa som det nationella snittet (74% på Allmän kurs, jämfört med 34% i jämförelse med landets övriga folkhögskolor. Profilkurserna på Kävesta har 34 procent de senare fyra åren, jämfört med 13 procent i nationellt snitt).

---

<sup>10</sup> I Kävesta folkhögskolas Handlingsplan för förstärkningsbidrag beskrivs ”anpassningar” som en del av den befintliga pedagogiken medan ”särskilda stödsatser” innebär att skolan behöver extra resurser för att kunna möta deltagarens behov.

Anledningen till det tros vara att skolan ökat sin förmåga att identifiera och möta deltagarnas behov av stöd i studierna. Skolan har genom åren utvecklat sin organisation och stärkt förutsättningarna för att kunna ge deltagarna rätt stöd, både inom sin grundorganisation och genom förstärkningsbidrag från Folkbildningsrådet och särskilt utbildningsstöd från SPSM.

Kävesta folkhögskola har ett stödteam som består av specialpedagog, kurator, studie- och yrkesvägledare samt en lärare som arbetar specifikt med stöd. Stödteamets uppdrag är att bistå både personal och deltagare för att studierna ska fungera så bra som möjligt, genom att bland annat:

- Systematisera när och hur inventering och uppföljning av deltagarnas behov sker.
- Genomföra och följa upp särskilda stödinsatser.
- Planera och genomföra intern fortbildning.
- Delta i antagningsarbetet på Allmän kurs för att kunna börja arbeta med deltagarnas stödbehov så tidigt som möjligt.

### **Ändamålsenliga lokaler**

För att kunna erbjuda en utbildning av god kvalitet behöver skolan ha väl anpassade lokaler. Praktiskt handlar det om att ha tillgång till lokaler och material för att genomföra undervisningen på skolans olika utbildningar: allt ifrån verkstäder, övningsrum och danssalar till ordinarie undervisningssalar och grupprum.

Skolans lokaler ska också kunna erbjuda möjlighet till lugn, avskildhet och återhämtning, utifrån målgruppernas behov. Bland annat har flera deltagare behov av lugna, enskilda studieplatser samt utrymmen som vilrum och tyst matsal. Internatboendet är dessutom en viktig pedagogisk resurs som särskiljer folkhögskolans verksamhet från många andra utbildningsformer.

### **Hållbar arbetsmiljö för personalen**

Personalen är skolans viktigaste resurs i arbetet med att möta deltagarnas behov. Att personalen mår bra, känner stark motivation och kan arbeta långsiktigt hållbart är centralt för verksamheten. Arbetsmiljön följs upp genom Region Örebro läns medarbetarenkät vartannat år, vilket ger möjlighet att diskutera styrkor och utmaningar samt formulera handlingsplaner vid behov.

### **Ledning och organisation**

För att verksamheten ska bedrivas på ett korrekt sätt utifrån stasbidragsvillkor och handlingsplan för ekonomi i balans gentemot regionen krävs en ledningsorganisation som har kännedom om och kan hantera verksamhetens nationella och regionala regelverk och system. Exempelvis statsbidragsvillkor och ekonomi. Samtidigt pågår

ett nationellt utvecklingsarbete om hela folkbildningens framtida bidragssystem, kvalitetsarbete och rapportering som skolan också behöver delta i, både utifrån regelverk och för att värna folkhögskolans som utbildningsform. Ledningen behöver därför både vara aktiva på plats på skolan och i regionala och nationella forum.

### 6.1.2 Särskilda utvecklingsmål

Under 2026 kommer Kävesta att arbeta med följande särskilda utvecklingsmål utifrån mål 1:

1. Fortsätta utveckla och implementera arbete och rutiner utifrån krisberedskap.
2. På uppdrag av Kävestas styrelse: Undersöka hur Kävesta skulle kunna komplettera/kombinera befintlig verksamhet för att tydligare möta utmaningar med kompetensförsörjning regionalt och nationellt.

### 6.1.3 Indikatorer för mål 1

| <b>Mål 1: Kävesta folkhögskola ska ha goda pedagogiska resurser för att kunna möta deltagarnas behov.</b> |   |
|---|---|
| <b>Indikator</b>  | <b>Uppföljning</b>                                      |
| Lärartäthet   | Egen statistik  |
| Deltagarnas upplevelse av att få det stöd de behöver för att nå sina mål.                                 | Deltagarutvärdering.                                    |
| Deltagarnas upplevelse av kontakten med lärare och mentorer.  | Deltagarutvärdering.                                    |
| Deltagarnas upplevelse av hur skolans lokaler passar undervisningen                                       | Deltagarutvärdering.                                    |
| Summering av stödteamets arbete under året.   | Redovisning i verksamhetsberättelse.                    |
| Personalens bedömning av sin arbetsmiljö.   | Medarbetarenkät.  |
| Beskrivning av genomförda fortbildningsinsatser   | Redovisning i verksamhetsberättelse.                    |
| <b>Särskilda utvecklingsmål</b>   |   |
| Sammanfattning av skolans säkerhetsarbete.  | Redovisning i verksamhetsberättelse.                    |
| Summering av utvecklingsarbete kopplat till kompetensförsörjning.   | Redovisning till styrelse samt i verksamhetsberättelse. |

Tabell 5: Indikatorer för mål 1.



## 6.2 Mål 2: Trygghet och delaktighet

**Mål 2:** Kävsta folkhögskola ska erbjuda en studiemiljö där personer med olika bakgrunder och erfarenheter kan känna sig trygga och delaktiga.

Kävsta folkhögskola vill erbjuda en studiemiljö där personer med olika bakgrunder och erfarenheter kan känna sig trygga och delaktiga. Vissa deltagare har upplevt mobbning och utanförskap, andra har förknippat skolan främst med stress och höga prestationskrav. Oavsett tidigare erfarenheter så är dock känslan av trygghet och delaktighet grundläggande för att kunna tillgodogöra sig studier.

För att skapa en trygg studiemiljö krävs tydliga ramar för hur en förväntas bli bemött och bemöta andra. Att få vara den en är och att kunna göra sin röst hörd, men inte på bekostnad av andra, är ett viktigt uppdrag för folkhögskolan och ett ständigt pågående arbete i undervisningen. Delaktighet handlar dessutom om att känna att det finns möjlighet att påverka sin studiesituation, bland annat genom att ha kunskap om sina rättigheter och skyldigheter samt veta var och hur en kan framföra sina åsikter.

### 6.2.1 Framgångsfaktorer för att nå mål 2

Skolan har identifierat fem framgångsfaktorer för att erbjuda en studiemiljö där personer med olika bakgrunder och erfarenheter kan känna sig trygga och delaktiga.

1. Möjligheter för deltagare att mötas
2. Aktivt deltagarråd
3. Studeranderättsligt arbete
4. Likabehandlings- och jämställdhetsarbete
5. Informellt inflytande över undervisningen

#### Möjligheter att mötas

Möten är en central del av folkhögskolans pedagogik. De kan ge oss nya perspektiv på våra medmänniskor och världen i stort. Möten ger oss också möjligheten att spegla oss i andra för att lära oss mer om oss själva och våra egna sammanhang och bidra med våra erfarenheter. Att mötas utifrån olika åsikter och erfarenheter är viktigt både utifrån tolerans och respekt, men även utifrån att ta tillvara på deltagarnas kunskaper och erfarenheter.

Utöver de möten som sker i respektive klass i den ordinarie undervisningen så strävar skolan efter att skapa arenor där man kan umgås och lära känna deltagare från andra utbildningar samt få en inblick i deras skolvardag. Internatet och matsalen är två

platser där deltagarna varje dag kan lära känna nya personer de kanske inte skulle ha träffat annars. Uppehållsrum med till exempel pingisbord, sällskapsspel och instrument är också viktiga mötesplatser utanför den ordinarie undervisningen. Skolan genomför dessutom några aktivitetsdagar som friluftsdagar och liknande. Deltagarrådet är även det ett viktigt forum där deltagare från skolans olika utbildningar kan mötas och få förståelse för varandras studiesituation.

### **Aktivt deltagarråd**

Genom skolans deltagarråd finns ett formellt system där deltagarna kan föra fram synpunkter och förslag till skolans ledning. Att känna att en kan göra sin röst hörd är en viktig förutsättning för att känna sig delaktig. Att praktiskt få prova på hur det är att representera sina klasskamrater, leda möten, föra protokoll med mera anser skolan dessutom är en del av folkhögskolans demokratifostrande uppdrag. Eftersom många deltagare studerar på skolan en kortare tid, och många är ovana vid denna typ av organisering, behöver skolan hjälpa och stötta deltagarna att aktivt organisera sig.

### **Studeranderättsligt arbete**

Att känna till sina rättigheter och skyldigheter som deltagare på Kävesta folkhögskola skapar också förutsättningar för att känna sig trygg och delaktig. Det är även viktigt för att i enlighet med folkhögskolans pedagogiska idé känna att en kan påverka sin studiesituation. Skolan strävar efter transparens, tydlighet och rättssäkerhet genom att hålla regler och rutiner aktuella och uppdaterade i ett samlande dokument som kallas en ”studeranderättslig standard”. Skolan gör även flera olika insatser för att öka deltagarnas kännedom om den studeranderättsliga standarden och dess innehåll, både före och under studierna.

### **Likabehandlings- och jämställdhetsarbete**

Skolans likabehandlings- och jämställdhetsarbete utgör ytterligare en ram för hur deltagare och personal förväntas behandla varandra och en aspekt av att känna till sina rättigheter. Utifrån deltagarnas olika bakgrunder och erfarenheter är ett aktivt arbete för likabehandling och jämställdhet en förutsättning för att skapa en trygg studiemiljö. På Kävesta folkhögskola styrs detta arbete av en policy och handlingsplan som beskriver vad som gäller på Kävesta. Skolan gör även flera olika insatser för att öka deltagarnas kännedom om likabehandlings- och jämställdhetsarbetet.

Personalens bemötande gentemot deltagare och gäster är en viktig aspekt av likabehandlingsarbetet. Skolan strävar efter ett välkomnande bemötande som är icke dömande och visar intresse och utgår från alla människors lika värde.

### Informellt inflytande över undervisningen

Folkhögskolans pedagogik ska utgå ifrån både individens och gruppens behov. Genom att vara med och forma sin egen studiesituation även i informella sammanhang (det vill säga utanför till exempel deltagarrådet) kan deltagarnas känsla av både trygghet och delaktighet stärkas. För Kävesta folkhögskolas lärare är detta ett ständigt pågående pedagogiskt arbete på varje utbildning, i varje klass och vid varje lektionstillfälle. Detta arbetssätt är en del i "folkhögskolans särart".

### 6.2.2 Särskilda utvecklingsmål

Under 2026 kommer Kävesta att arbeta med följande särskilda utvecklingsmål utifrån mål 2:

1. Fortsätta utveckla mötesytor och gemenskapen mellan deltagare på skolans olika utbildningar.

### 6.2.3 Indikatorer för mål 2

| Mål 2: Kävesta folkhögskola ska erbjuda en studiemiljö där personer med olika bakgrunder och erfarenheter kan känna sig trygga och delaktiga. |                                      |
|---|--------------------------------------|
| Indikator   | Uppföljning                          |
| Deltagarnas upplevda trivsel, trygghet och gemenskap.   | Deltagarutvärdering.                 |
| Deltagarnas upplevelse av den formella deltagardemokratins med deltagarråd.   | Deltagarutvärdering.                 |
| Sammanfattning av deltagarrådets arbete.  | Redovisning i verksamhetsberättelse. |
| Sammanfattning av skolans studeranderättsliga arbete.   | Redovisning i verksamhetsberättelse. |
| Deltagarnas kännedom om skolans studeranderättsliga arbete.   | Deltagarutvärdering.                 |
| Sammanfattning av skolans likabehandlingsarbete.  | Redovisning i verksamhetsberättelse. |
| Deltagarnas kännedom om skolans likabehandlingsarbete.  | Deltagarutvärdering.                 |
| Deltagarnas upplevelse av likabehandling.   | Deltagarutvärdering.                 |
| Deltagarnas upplevelse av att lärarna lyssnar på deras åsikter om undervisningen.   | Deltagarutvärdering.                 |
| Särskilda utvecklingsmål  |                                      |
| Sammanfattning av aktiviteter för att deltagare ska kunna mötas   | Redovisning i verksamhetsberättelse. |

Tabell 6: Indikatorer för mål 2.

## 6.3 Mål 3: Begränsad klimat- och miljöpåverkan

**Mål 3:** Kävsta folkhögskola ska bidra till en begränsad klimat- och miljöpåverkan.

Som tidigare nämnts bidrar Kävsta folkhögskolas kärnverksamhet, det vill säga undervisning, till att uppnå flera regionala, nationella och globala mål för hållbar utveckling.<sup>11</sup> Skolan har dessutom som mål att specifikt bidra till en begränsad klimat- och miljöpåverkan. Det sker både genom aktiva åtgärder för att minska verksamhetens eget klimatavtryck, enligt Region Örebro läns hållbarhetsplan, samt genom att förmedla kunskap om klimat- och miljöfrågor till skolans deltagare.

### 6.3.1 Framgångsfaktorer för att nå mål 3

Skolan har identifierat två framgångsfaktorer för att bidra till en begränsad klimat- och miljöpåverkan:

1. Öka deltagarnas kunskap om klimat- och miljöfrågor
2. Hållbar kosthållning

#### Öka deltagarnas kunskap om klimat och miljöfrågor

Ett av skolans tydligaste sätt att bidra till en minskad klimat- och miljöpåverkan är att öka kunskapen om dessa frågor hos deltagarna. Detta kan ske på flera olika sätt. På Allmän kurs kan arbete inom till exempel naturkunskap och samhällskunskap ske. Profilkurserna kan behandla frågor om klimat och miljö i sina respektive konstnärliga processer. I vissa fall har även deras praktiker direkta samband med miljöfrågor, till exempel vad gäller materialval. Genom att använda arbetet på kök och städ som exempel kan skolan även belysa frågor om klimatpåverkan från matproduktion, matsvinn och kemikalier.

#### Hållbar kosthållning

Kävsta folkhögskola har ett eget kök, därför är en hållbar kosthållning något som konkret minskar verksamhetens klimatavtryck. Inom ramen för Region Örebro läns hållbarhetsarbete bidrar köket till att erbjuda måltider som främjar hälsa och välbefinnande och har en liten klimat- och miljöpåverkan. Bland annat sker detta genom att minska klimatpåverkan från livsmedelsinköp och bibehålla en hög andel ekologiska livsmedel. I samråd med skolans deltagarråd och miljögrupp har köket även infört andra hälsofrämjande och klimatvänliga rutiner som till exempel fler helt vegetariska dagar, samt att prioritera den vegetariska maten i presentationen vid lunch. Köket vill även fortsätta arbeta för lågt matsvinn i samband med servering.

<sup>11</sup> Se kapitel 2.2.2 – Den regionala utvecklingsstrategin.

### 6.3.2 Särskilda utvecklingsmål

Under 2026 kommer Kävesta att arbeta med följande särskilt utvecklingsmål:

1. Synliggöra Kävestas klimat och miljöarbete och involvera deltagare i hur vi arbetar vidare med kunskap, engagemang och hopp i klimat och miljöarbetet.

### 6.3.3 Indikatorer för mål 3

| Mål 3: Kävesta folkhögskola ska bidra till en begränsad klimat- och miljöpåverkan.     |                                      |
|--|--------------------------------------|
| Indikator  | Uppföljning                          |
| Sammanfattning av insatser för att öka deltagarnas kunskap om klimat- och miljöfrågor. | Redovisning i verksamhetsberättelse. |
| Andel ekologiska och kravmärkta livsmedel.   | Statistik från <i>Hantera</i>        |
| Koldioxidutsläpp (koldioxidekvivalenter) från livsmedelsinköpen.                       | Statistik från <i>Hantera</i>        |
| Sammanfattning av arbete med matsvinn  | Redovisning i verksamhetsberättelse. |
| Särskilda utvecklingsmål   |                                      |
| Deltagarnas upplevelse av sin kunskapsutveckling inom klimat- och miljöfrågor.         | Deltagarutvärdering.                 |

Tabell 7: Indikatorer för mål 3.

## 7. Sammanfattning mål och indikatorer

| <b>Mål 1: Kävesta folkhögskola ska ha goda pedagogiska resurser för att kunna möta deltagarnas behov.</b>  |   |
|--|---|
| <b>Indikator</b>   | <b>Uppföljning</b>                                      |
| Lärartäthet  | Egen statistik  |
| Deltagarnas upplevelse av att få det stöd de behöver för att nå sina mål.  | Deltagarutvärdering.                                    |
| Deltagarnas upplevelse av kontakten med lärare och mentorer.   | Deltagarutvärdering.                                    |
| Deltagarnas upplevelse av hur skolans lokaler passar undervisningen  | Deltagarutvärdering.                                    |
| Summering av stödteamets arbete.   | Redovisning i verksamhetsberättelse.                    |
| Personalens upplevelse av sin arbetsmiljö.   | Medarbetarenkät.  |
| Beskrivning av genomförda fortbildningsinsatser  | Redovisning i verksamhetsberättelse.                    |
| Sammanfattning av skolans säkerhetsarbete.   | Redovisning i verksamhetsberättelse.                    |
| Summering av utvecklingsarbete kopplat till bristyrken och behov.  | Redovisning till styrelse samt i verksamhetsberättelse. |
| <b>Mål 2: Kävesta folkhögskola ska erbjuda en studiemiljö där personer med olika bakgrunder och erfarenheter kan känna sig trygga och delaktiga.</b> |   |
| <b>Indikator</b>   | <b>Uppföljning</b>                                      |
| Deltagarnas upplevda trivsel, trygghet och gemenskap.  | Deltagarutvärdering.                                    |
| Sammanfattning av aktiviteter för att deltagare ska kunna mötas  | Redovisning i verksamhetsberättelse.                    |
| Deltagarnas upplevelse av den formella deltagardemokratin med deltagarråd.   | Deltagarutvärdering.                                    |
| Sammanfattning av deltagarrådets arbete.   | Redovisning i verksamhetsberättelse.                    |
| Sammanfattning av skolans studeranderättsliga arbete.  | Redovisning i verksamhetsberättelse.                    |
| Deltagarnas kännedom om skolans studeranderättsliga arbete.  | Deltagarutvärdering.                                    |
| Sammanfattning av skolans likabehandlingsarbete.   | Redovisning i verksamhetsberättelse.                    |
| Deltagarnas kännedom om skolans likabehandlingsarbete.   | Deltagarutvärdering.                                    |
| Deltagarnas upplevelse av likabehandling.  | Deltagarutvärdering.                                    |
| Deltagarnas upplevelse av att lärarna lyssnar på deras åsikter om undervisningen.  | Deltagarutvärdering.                                    |
| <b>Mål 3: Kävesta folkhögskola ska bidra till en begränsad klimat- och miljöpåverkan.</b>  |   |
| <b>Indikator</b>   | <b>Uppföljning</b>                                      |
| Sammanfattning av insatser för att öka deltagarnas kunskap om klimat- och miljöfrågor.   | Redovisning i verksamhetsberättelse.                    |
| Deltagarnas upplevelse av att ha fått lära sig om klimat- och miljöfrågor.   | Deltagarutvärdering.                                    |
| Andel ekologiska och kravmärkta livsmedel.   | Statistik från <i>Hantera</i>                           |
| Koldioxidutsläpp (koldioxidekvivalenter) från livsmedelsinköpen.   | Statistik från <i>Hantera</i>                           |
| Sammanfattning av arbete med matsvinn  | Redovisning i verksamhetsberättelse.                    |

Tabell 8: Sammanfattning av mål och indikatorer.